

## Installation af rapport objekt der udsøger bogførte poster på lukkede formål

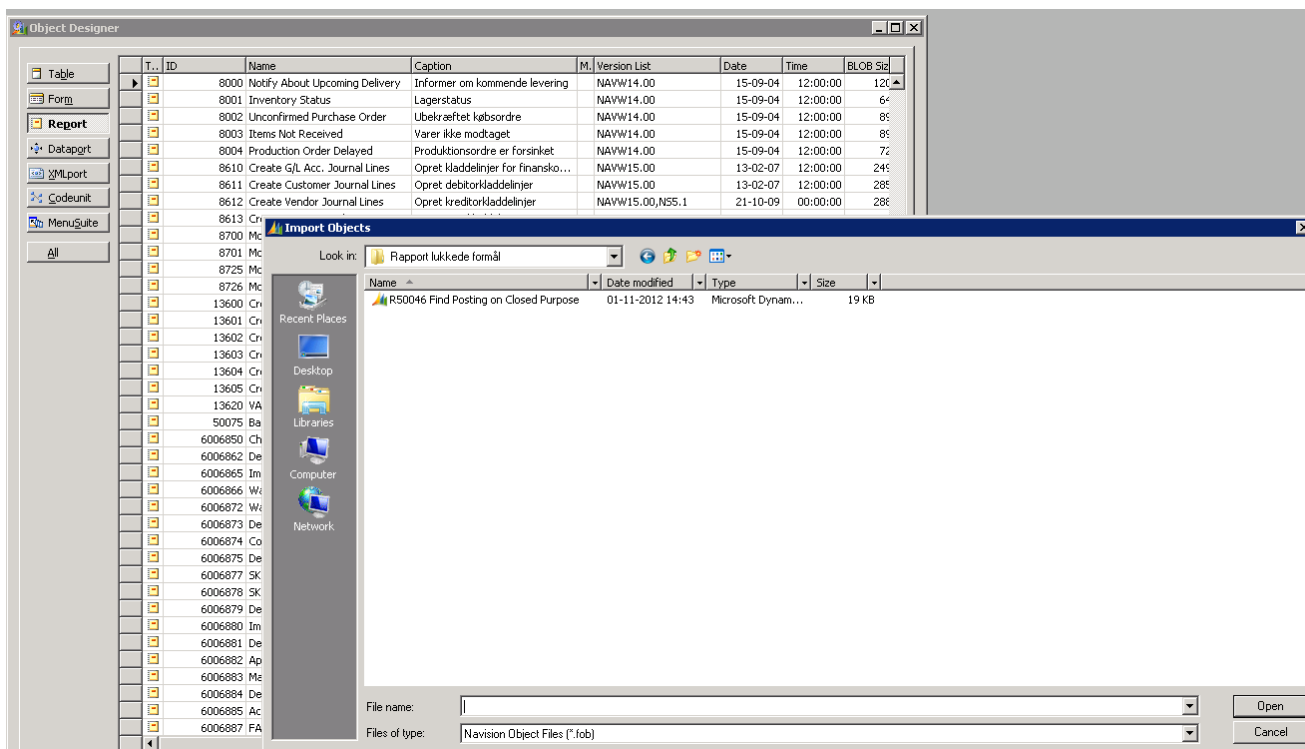
Login til Navision regnskabet med en bruger, der har rettigheder som Super. Gå til navision hovedmenu, Vælg "Funktioner" og "Objekt designer".

Vælg "Filer" i værktøjslinjen og derefter "Import"

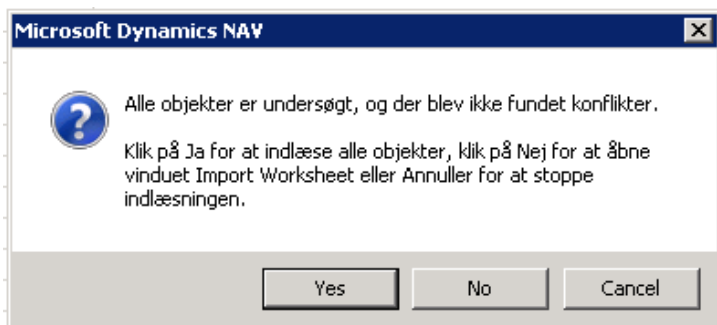
The screenshot shows the Microsoft Dynamics NAV 2012 interface. The 'Object Designer' window is open, displaying a list of objects. The left-hand navigation pane is visible, with the 'Import' button highlighted. The main window shows a table of objects with columns for ID, Name, Caption, M, Version List, Date, Time, BLOB Size, and C.

ID	Name	Caption	M	Version List	Date	Time	BLOB Size	C
8615	Migration Data	Overflyttingsdata		NAVW15.00	13-02-07	12:00:00	1332	✓
8616	Migration Table Field	Felt i overflytningstabell		NAVW15.00	13-02-07	12:00:00	4038	✓
8617	Migration Data Error	Fejl i overflyttingsdata		NAVW15.00	13-02-07	12:00:00	1680	✓
8618	Data Template Header	Dataskabelshoved		NAVW15.00	13-02-07	12:00:00	5644	✓
8619	Data Template Line	Dataskabelsline		NAVW15.00, N5S.2	09-12-10	00:00:00	13336	✓
8620	Company Type	Virksomhedstype		NAVW15.00	13-02-07	12:00:00	920	✓
8700	Mobile User	Mobilbruger		NAVW15.00.01	14-02-08	12:00:00	4016	✓
8701	Mobile Group	Mobilgruppe		NAVW15.00.01	14-02-08	12:00:00	1376	✓
8702	Mobile Group User	Mobilgruppebruger		NAVW15.00.01	14-02-08	12:00:00	1036	✓
8703	Mobile Document Group	Mobildokumentgruppe		NAVW15.00.01	14-02-08	12:00:00	1084	✓
8704	Mobile Document Type	Mobildokumenttype		NAVW15.00.01	14-02-08	12:00:00	3548	✓
8705	Mobile Document Queue	Mobildokumentkø		NAVW15.00.01	14-02-08	12:00:00	20796	✓
8706	Mobile Language	Mobilprog		NAVW15.00.01	14-02-08	12:00:00	3116	✓
8707	Mobile User Windows Login	Windows-login for mobilbruger		NAVW15.00.01	14-02-08	12:00:00	868	✓
8708	Mobile Option Field Setup	Opsætning af mobilindstillingfelt		NAVW15.00.01	14-02-08	12:00:00	4116	✓
8709	Mobile Option Field Caption	Felttekst for mobilindstilling		NAVW15.00.01	14-02-08	12:00:00	2760	✓
8710	Mobile Document Schema	Mobildokumentskema		NAVW15.00.01	14-02-08	12:00:00	2148	✓
8711	Mobile Document Type Schema	Mobildokumenttypeskema		NAVW15.00.01	14-02-08	12:00:00	1532	✓
8725	Mobile Sales Setup	Mobilsalgsopsætning		NAVW15.00.01	14-02-08	12:00:00	972	✓
8726	Mobile Customer Price	Mobilkundepris		NAVW15.00.01	14-02-08	12:00:00	1116	✓
8727	Mobile Sales Activity	Mobilsalgsaktivitet		NAVW15.00.01	14-02-08	12:00:00	4180	✓
9801	Property Store	Egenskabslager		NAVW15.00	13-02-07	12:00:00	972	✓
50060	Civitas Log	Civitas Log		CIVIL00	01-05-06	21:13:38	1000	✓
55555	xxxx	xxxx			11-11-05	12:11:02	3664	✓
6006850	SKS Account	SKS Kontoplan		N5S.0	19-06-08	00:00:00	2428	✓
6006851	SKS Posting Period	SKS Konteringsperiode		N5S.0	19-06-08	00:00:00	1900	✓
6006852	SKS Activity	SKS Aktivitet		N5S.0	19-06-08	00:00:00	1736	✓
6006853	SKS Sub Company Code	SKS Delegeringskøb		N5S.0	19-06-08	00:00:00	2440	✓
6006854	COSA Purpose Account	COSA Formålskoder		N5S.2	09-12-10	00:00:00	4564	✓
6006858	Version List	Versionliste		N5S.0	19-06-08	00:00:00	1508	✓
6006859	ODUP Integration Setup	ODUP Integrationsopsætning		N5S.2	09-12-10	00:00:00	30232	✓
6006860	External System Setup	Ekstern System Opsætning		N5S.0, UNIC1.00	11-04-11	12:00:00	5788	✓
6006861	Export Optional Period	Export valgfri periode		N5S.0	19-06-08	00:00:00	4944	✓
6006862	Export Dimension Setup	Export Dimension Opsætning		N5S.2.01	07-04-11	00:00:00	17076	✓
6006863	G/L Entry Export History	Finanspost eksporthistorik		N5S.0	19-06-08	00:00:00	904	✓
6006865	Wage Inbox	Lønindbæke		N5S.0	19-06-08	00:00:00	5840	✓
6006866	Wage Inbox Log	Lønindbækelog		N5S.0	19-06-08	00:00:00	2364	✓
6006867	Wage Inbox Account Mapping	Løn Finans Kontobro		N5S.0	19-06-08	00:00:00	2016	✓
6006868	Wage Inbox Free Spec. Mapping	Løn Kontobro Mapping		N5S.0	19-06-08	00:00:00	3064	✓
6006869	Wage Inbox Dim. Mapping	Løn Dimensionstabro		N5S.0	19-06-08	00:00:00	5492	✓

Udpeg nu det drev og den objekt fil du har hentet på UNI-Cs hjemmeside og vælg "Open".



Vi har valgt et objekt nummer midt i den serie af numre som er tilgængelige til egen udvikling og vi forventer derfor ikke, at der kommer konflikter med andre objekter. Hvis der ikke er konflikter, vil du se popup vinduet nedenfor. Klik på Yes for at indlæse objektet.



Hvis du får en popup med besked om, at der er fundet konflikter, skal du annullere indlæsningen. Så skal objektet have et nyt objekt nummer.

Som kvittering på indlæsningen skal du se følgende popup billede:



Hermed er indlæsningen af objektet afsluttet med succes.